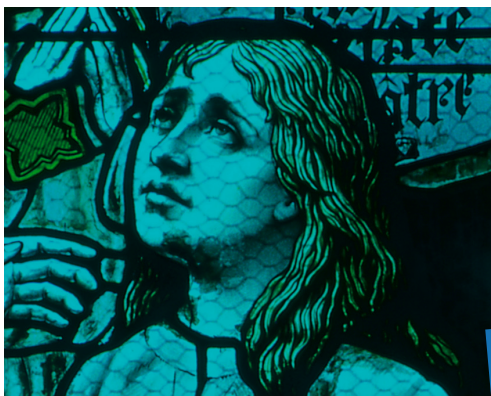
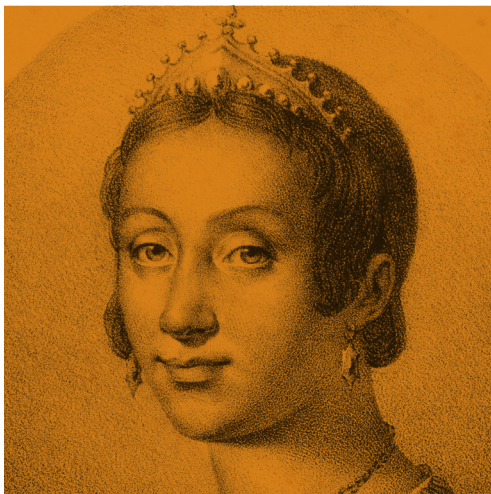




**LIVRET
PÉDAGOGIQUE**

UNE HISTOIRE PLURI*elle*

LA CONDITION DES FEMMES DANS LE LOIRET



Loiret 
votre Département

WWW.ARCHIVES-LOIRET.FR
 WWW.LOIRET.FR



Conception du livret pédagogique : Sylvain Négrier, professeur missionné et Françoise Lemarié, chargée du service éducatif aux Archives départementales du Loiret

Maquette : Direction de la communication du Conseil départemental du Loiret



Sommaire

La place des femmes dans les programmes du secondaire

Fiches

QUATRIÈMES

Fiche 1 : <i>Femmes en Révolution</i>	p. 11
Fiche 2 : <i>Les conditions de vie des femmes</i>	p. 12
Fiche 3 : <i>Femmes, travail et richesse</i>	p. 13
Fiche 4 : <i>Les timides débuts de l'émancipation</i>	p. 14
Fiche 5 : <i>Le temps des premières revendications</i>	p. 15

TROISIÈMES

Fiche 1 : <i>Femmes en guerre et émancipation</i>	p.16
Fiche 2 : <i>Être féministe</i>	p.17
Fiche 3 <i>Les femmes dans l'action politique</i>	p. 18
Fiche 4 : <i>La maîtrise de la fécondité</i>	p. 19
Fiche 5 : <i>Le corps de la femme, enjeu féministe</i>	p. 20

EMC COLLÈGE CYCLE 4

Fiche 1 : <i>Parcours parmi les panneaux à la recherche d'une chronologie des droits de la femme</i>	p. 21
Fiche 2 : <i>Parcours parmi les panneaux à la recherche des stéréotypes sur les femmes</i>	p. 22
Fiche 3 : <i>Parcours parmi les panneaux à la recherche des femmes qui ont fait l'histoire</i>	p. 23

SECONDES

Fiche 1 : <i>Femmes du peuple</i>	p. 24
Fiche 2 : <i>Des femmes privilégiées</i>	p. 25
Fiche 3 : <i>Des actrices de la Révolution française</i>	p. 26



SECONDES EMC

Fiche 1 : Femmes et stéréotypes	p. 27
Fiche 2 : Une société inégalitaire	p. 28
Fiche 3 : La lutte pour l'égalité	p. 29
Fiche 4 : La persistance des inégalités hommes/femmes	p. 30

PREMIÈRES EMC

Fiche 1 : Les femmes s'engagent pour la Nation	p. 31
Fiche 2 : Les femmes s'engagent dans l'action sociale	p. 32
Fiche 3 : Les femmes s'engagent pour leurs droits	p. 33
Fiche 4 : Les femmes s'engagent en politique	p. 34

PREMIÈRES GÉNÉRALES

Fiche 1 : Des femmes en lutte	p. 35
Fiche 2 : Des droits nouveaux	p. 36
Fiche 3 : Une place revalorisée dans la société	p. 37
Fiche 4 : Les limites de l'émancipation féminine	p. 38

PREMIÈRES STMG

Fiche 1 : Les luttes féministes	p. 39
Fiche 2 : Les femmes et le suffrage	p. 40

PREMIÈRES STI2D/STL/STD2A

Fiche 1 : Les vêtements féminins et leurs fonctions	p. 41
Fiche 2 : La libération du corps des femmes	p. 42
Fiche 3 : L'évolution du vêtement des femmes au XXe siècle	p. 43

PREMIÈRES STMG/ST2S/STHR

Fiche 1 : Le rôle des luttes féministes dans l'évolution de la place des femmes	p. 44
Fiche 2 : L'accession des femmes à un rôle politique	p. 45
Fiche 3 : L'affirmation sociale des femmes	p. 46



PARCOURS JEANNE D'ARC

Fiche 1 : <i>Jeanne d'Arc, de l'histoire au patrimoine</i>	p. 47
Fiche 2 : <i>L'évolution des représentations artistiques de Jeanne d'Arc</i>	p. 48
Fiche 3 : <i>Jeanne d'Arc, une figure récupérée</i>	p. 49
Fiche 4 : <i>Étudier une œuvre d'art représentant Jeanne d'Arc</i>	p. 50

Biographies	p. 52
--------------------------	-------

Documents complémentaires	p. 56
--	-------



La place des femmes dans les programmes du secondaire

L'exposition *Une Histoire pluriELLE*, qui explore la condition des femmes du Moyen Âge à nos jours à travers les documents conservés aux Archives départementales du Loiret, se prête à de nombreuses exploitations pédagogiques. Les enseignants trouveront sans doute leur propre axe d'entrée dans les panneaux, prépareront leurs élèves en fonction de leurs objectifs et n'hésiteront pas à inscrire ce travail dans une démarche interdisciplinaire. Le présent livret ne prétend donc pas présenter la meilleure façon de travailler sur cette exposition, encore moins en explorer toutes les possibilités. Il s'attache seulement à proposer des fiches pour les élèves autour des approches les plus évidentes, à savoir la réflexion diachronique et l'optique citoyenne.

Les programmes d'histoire et géographie comme ceux de l'enseignement moral et civique réservent désormais aux femmes une part non négligeable, si ce n'est importante. L'historiographie récente et la demande sociale justifient largement que cette moitié de l'humanité fasse aujourd'hui l'objet de chapitres dédiés. La variété des documents et des thèmes présents dans l'exposition répond au mieux à cette demande institutionnelle. Du Moyen Âge au XX^e siècle, des femmes du peuple aux célébrités, chaque professeur trouvera matière à engager ses élèves dans une stimulante exploration du passé.

Au collège, les femmes apparaissent à plusieurs reprises dans les programmes d'histoire, et elles doivent toujours être associées aux hommes dans les différents chapitres. Comme le rappelle l'introduction des programmes : « une approche globale des faits historiques doit éclairer à parts égales la situation, la condition et l'action des femmes et des hommes à chaque moment historique étudié : c'est donc une histoire mixte qu'il convient d'enseigner. » En classe de quatrième l'époque de l'industrialisation est l'occasion d'évoquer l'importance sociale et les revendications des femmes alors qu'elles sont exclues de la vie politique française. Les conditions féminines sont étudiées à travers le prisme des transformations économiques et sociales qui leur attribuent un rôle nouveau.

L'après Seconde Guerre mondiale, abordé en troisième, marque un tournant dans l'histoire des femmes en France. Leur situation politique, économique et sociale évolue rapidement, leurs principales revendications se concrétisent enfin. L'évolution de la législation en leur faveur peut être traitée aussi en parallèle du programme de l'EMC, qui invite à une perspective plus large, tant du point de vue historique que géographique.



Extraits des programmes de collège (Bulletin officiel spécial n° 11 du 26 novembre 2015)

<http://www.education.gouv.fr/cid95812/au-bo-special-du-26-novembre-2015-programmes-d-enseignement-de-l-ecole-elementaire-et-du-college.html>

HG cycle 4 – 4ème : Conditions féminines dans une société en mutation. Quel statut, quelle place, quel nouveau rôle pour les femmes dans une société marquée par leur exclusion politique ? Femmes actives et ménagères, bourgeoises, paysannes ou ouvrières, quelles sont leurs conditions de vie et leurs revendications ?

HG cycle 4 – 3ème : Françaises et Français dans une République repensée. 1944-1947, refonder la République, redéfinir la démocratie. En France, la Libération autorise la restauration de la légalité républicaine dans une dynamique de refondation. La République intègre politiquement les femmes. L'important programme de réformes du Conseil national de la Résistance prolonge et complète celui du Front Populaire, il élargit la démocratie dans un sens social. Femmes et hommes dans la société des années 1950 aux années 1980 : nouveaux enjeux sociaux et culturels, réponses politiques. Dans la seconde moitié du XXe siècle, la société française connaît des transformations décisives : place des femmes, nouvelles aspirations de la jeunesse, développement de l'immigration, vieillissement de la population, montée du chômage. Ces changements font évoluer le modèle social républicain. L'étude de quelques exemples d'adaptation de la législation aux évolutions de la société offre l'occasion de comprendre certains enjeux du débat politique et les modalités de l'exercice de la citoyenneté au sein de la démocratie française.

EMC cycle 4 : L'exercice de la citoyenneté dans une démocratie (conquête progressive, droits et devoirs des citoyens, rôle du vote, évolution des droits des femmes dans l'histoire et dans le monde...).

Au lycée, du fait de la division de la scolarité en plusieurs séries à partir de la première, la place des femmes dans les programmes paraît plus éclatée. Le programme d'histoire de seconde, s'il ne prévoit pas explicitement dans les thèmes à traiter un chapitre consacré aux femmes, exige toutefois la mixité dans le traitement des sujets : « Comme le programme de géographie, celui d'histoire place clairement au cœur des problématiques les femmes et les hommes qui constituent les sociétés et y agissent. Le libre choix laissé entre plusieurs études doit permettre en particulier de montrer la place des femmes dans l'histoire de ces sociétés. » Le programme de l'EMC, commun à toutes les secondes (générales et professionnelles), comprend un thème intitulé « Égalité et discrimination » qui convient parfaitement pour traiter la condition féminine. De même, en première, le thème « Exercer sa citoyenneté dans la République française et l'Union européenne » se décline sous la forme « S'engager : la notion de militantisme ; les grandes formes d'engagement politique, syndical, associatif ». Le féminisme, au sens large et sous toutes ses formes, s'inscrit parfaitement dans cette optique.

Par ailleurs, en première générale, le thème d'histoire « La place des femmes dans la vie politique et sociale de la France au xx^e siècle » est obligatoire en première ES/L et au choix en première S. Les panneaux de l'exposition qui relèvent de ce chapitre peuvent en constituer la mise en œuvre. Les séries technologiques ne sont pas en reste. Les filières STI2D, STL et STD2A proposent, dans leur programme d'histoire-géographie commun, une entrée originale, celle de la mode, reliée à la société de consommation et à l'émancipation féminine. Dans les séries ST2S et STHR, la mise en avant de figures féminines dans le programme de première (Louise Weiss, Marie Curie et Irène Joliot-Curie pour les ST2S, Geneviève de Gaulle-Anthonioz et Germaine Tillon en STHR) limite la possibilité de travailler directement sur l'exposition, mais celle-ci peut servir à la contextualisation de la situation de ces femmes dans leur époque.



Ouvrière de la manufacture de tabacs d'Orléans (vers 1945-1960, 31 Fi 774, détail).

En STMG, la question de la condition féminine apparaît à deux reprises dans les programmes. En première, la conquête du droit de vote par et pour les femmes est un sujet d'étude possible pour traiter de la refondation de la République. En terminale, c'est le sujet d'étude sur « Les femmes dans la société française » qui peut être choisi dans le cadre du thème « La France sous la V^e République ». On retrouve ce sujet d'étude à l'identique dans le programme de terminale ST2S. Enfin en terminale STHR, le chapitre « Vivre en France depuis 1945 » propose le sujet d'étude « Les femmes dans la société française depuis 1945 ».



Extraits des programmes du lycée

EMC seconde : *Égalité et discrimination. « Exemples de situations et de mises en œuvre : une analyse historique pour montrer les liens entre la démocratie et la conquête de l'égalité : [...] droit de vote des femmes » (Bulletin officiel spécial n° 6 du 25 juin 2015)*

EMC première : *Exercer sa citoyenneté dans la République française et l'Union européenne. « S'engager : la notion de militantisme ; les grandes formes d'engagement politique, syndical, associatif » (Bulletin officiel spécial n° 6 du 25 juin 2015)*

http://www.education.gouv.fr/pid25535/bulletin_officiel.html?cid_bo=90243

HG Première générale : *La place des femmes dans la vie politique et sociale de la France au XXème siècle (Première ES et L : Bulletin officiel spécial n° 9 du 30 septembre 2010 et Bulletin officiel n° 46 du 13 septembre 2012. Première S : Bulletin officiel n° 8 du 21 février 2013)*

<http://www.education.gouv.fr/cid53319/mene1019675a.html>

http://www.education.gouv.fr/pid25535/bulletin_officiel.html?cid_bo=66279

http://www.education.gouv.fr/pid25535/bulletin_officiel.html?cid_bo=66879

HG Première STMG : *La France en République. Sujet d'étude : le vote des femmes. Le droit de vote des femmes - accordé, assez tardivement, en 1944 et effectif pour la première fois en 1945 - est le résultat d'une conquête. Il constitue un élément essentiel dans la refondation de la République. (Bulletin officiel n° 9 du 1er mars 2012)*

http://www.education.gouv.fr/pid25535/bulletin_officiel.html?cid_bo=59167

HG Première STI2D/STL/STD2A : *Histoire du quotidien. Sujet d'étude : la mode (création, production, usages). On aborde le secteur de la mode du double point de vue de la création artistique et de la production industrielle. On montre que la mode est liée à la société de consommation. On met en rapport son évolution avec celle de l'émancipation féminine. (Bulletin officiel spécial n° 3 du 17 mars 2011)*

<http://www.education.gouv.fr/cid55414/mene1104163a.html>

HG Terminale STMG/ST2S : *La France sous la Vème République. Sujet d'étude : les femmes dans la société française. On montre comment la place des femmes évolue dans les domaines économique, politique, social et culturel. (Bulletin officiel n° 33 du 13 septembre 2012)*

http://cache.media.education.gouv.fr/file/33/80/0/STMG_hist_geo_225800.pdf

HG Terminale STHR : *Vivre en France depuis 1945. Sujet d'étude : les femmes dans la société française depuis 1945. L'étude, structurée autour de quelques moments clés, montre l'évolution de la place des femmes dans les domaines économique, politique, social et culturel et aborde les débats actuels. (Bulletin officiel n° 11 du 17 mars 2016)*

http://cache.media.education.gouv.fr/file/11/16/8/ensel565_annexe3_550168.pdf



Si les programmes conditionnent la manière dont l'exposition sera utilisée avec les élèves, il eut été dommage de ne pas tirer parti de la figure de Jeanne d'Arc, icône locale s'il en est. Certes elle se trouve en marge des instructions officielles, mais elle n'en permet pas moins de les suivre, si ce n'est dans la lettre, du moins par l'esprit. Pour clore ce livret on trouvera donc un « Parcours Jeanne d'Arc », tentative hasardée mais, on l'espère, fructueuse d'aborder la condition féminine par le biais d'une héroïne dont l'image a revêtu des formes originales au fil du temps.



Nom : _____ Prénom : _____ Classe : _____ Date : _____

Quatrième histoire – Révolution, conditions de vie et revendications des femmes jusqu’au début du xx^e siècle

FICHE 1 : FEMMES EN RÉVOLUTION

1) Panneau 4 doc 1. Quels problèmes connaît Orléans en mai 1789 ? Expliquer ce qui arrive à la femme citée dans le récit de Jeanne-Victoire Dellezigne.

2) Panneau 4 doc 2. Justifier l’affirmation suivante : « Anne Quatsault a été une citoyenne exceptionnelle pendant la Révolution française ».

3) Panneau 4 doc 3. Quels sont les principes révolutionnaires mis en avant par les citoyennes orléanaises pour demander la libération de leurs maris ?

4) Panneau 4 doc 4. Quel progrès dans la condition des femmes est évoqué dans ce document ? A-t-il duré ?



Nom :	Prénom :	Classe :	Date :
-------	----------	----------	--------

Quatrième histoire – Révolution, conditions de vie et revendications des femmes jusqu’au début du xx^e siècle

FICHE 2 : LES CONDITIONS DE VIE DES FEMMES

1) À l’aide des panneaux 5, 6 et 8, décrire les tâches traditionnellement assignées aux femmes au xix^e et au début du xx^e siècle.

2) Panneaux 5 et 13. Pourquoi peut-on dire que la maternité est un frein à l’émancipation des femmes ?

3) À partir des réponses précédentes, justifier l’affirmation suivante : « La société française du xix^e siècle est dominée par les hommes ».

4) Comparer la situation des femmes à l’époque de l’industrialisation avec celle qui était la leur avant la Révolution française (panneaux 2 et 3). Qu’en conclure ?



Nom :

Prénom :

Classe :

Date :

Quatrième histoire – Révolution, conditions de vie et revendications des femmes jusqu’au début du xx^e siècle

FICHE 3 : FEMMES, TRAVAIL ET RICHESSE

1) Panneau 7. Quels sont les métiers plus particulièrement occupés par les femmes ? Est-ce que ce sont des métiers valorisants ?

2) D’après le panneau 5, les femmes sont-elles libres de gérer comme elles l’entendent l’argent qu’elles gagnent ? Justifier la réponse à partir d’éléments précis du panneau.

3) Panneau 8. En quoi les documents 1 et 2 montrent-ils qu’il existe des inégalités entre les femmes ? Quels renseignements supplémentaires le panneau 14 apporte-t-il à ce propos ?



Nom : _____ Prénom : _____ Classe : _____ Date : _____

Quatrième histoire – Révolution, conditions de vie et revendications des femmes jusqu’au début du xx^e siècle

FICHE 4 : LES TIMIDES DÉBUTS DE L’ÉMANCIPATION

1) Panneau 9. Quels arguments peut-on trouver pour dire que l’école permet aux femmes d’obtenir une plus grande égalité avec les hommes ? Quels arguments vont en sens inverse ?

2) Panneau 6. Comment l’évolution des tâches ménagères a-t-elle ouvert la voie à l’émancipation des femmes ?

3) Relever sur le doc 5 du panneau 14 les éléments qui montrent une volonté de proposer une image moderne de la femme en 1929.

4) Panneau 14. En quoi la mode reflète-t-elle l’évolution de la condition des femmes ?



Nom : _____ Prénom : _____ Classe : _____ Date : _____

Quatrième histoire – Révolution, conditions de vie et revendications des femmes jusqu’au début du xx^e siècle

FICHE 5 : LE TEMPS DES PREMIÈRES REVENDICATIONS

1) Panneau 7 doc 5. Quel est l’objectif de l’association créée ? Ces objectifs sont-ils spécifiquement féminins ? Quel est l’intérêt d’avoir une telle association réservée aux femmes ? Justifier les réponses.

2) Panneau 12 doc 1. Dans quels domaines Hélène Brion souhaite-t-elle une évolution de la condition des femmes ?

3) Comparer les évolutions souhaitées par Hélène Brion et les droits que les femmes ont obtenus par la suite (panneaux 11, 12 et 13). Quelles différences peut-on constater ? Proposer une ou des explications à ces différences.



Nom :

Prénom :

Classe :

Date :

Troisième histoire – La conquête des droits sociaux et politiques par les femmes

FICHE 1 : FEMMES EN GUERRE ET ÉMANCIPATION

- 1) Panneau 10. Justifier l'affirmation suivante : « Pendant les guerres les femmes se mettent au service des soldats ».

- 2) Panneau 10. Pourquoi peut-on dire que pendant la Seconde Guerre mondiale les femmes deviennent elles aussi des combattantes ?

- 3) Panneau 10 doc 4. D'après le compte rendu des obsèques de Suzanne Gérondeau, qu'est-ce qui montre que les femmes et hommes de la Résistance sont considérés comme égaux ?

- 4) Panneau 10. Donner un argument en faveur de l'idée que l'émancipation féminine a progressé durant les guerres, et un autre en sens contraire.



Nom :

Prénom :

Classe :

Date :

Troisième histoire – La conquête des droits sociaux et politiques par les femmes

FICHE 2 : ÊTRE FÉMINISTE

- 1) Panneau 12 doc 1. Justifier l'affirmation suivante : « Hélène Brion est une féministe ».

- 2) Panneau 12 doc 2. Quel est l'intérêt de disposer d'organisations internationales pour les femmes ?

- 3) Panneau 13 doc 4. Décrire le logo. À quelle(s) image(s) célèbre(s) fait-il penser ?

- 4) Panneau 13 doc 4. Pourquoi le slogan est-il « Osons lutter ! » et pas simplement « Luttons ! » ?



Nom :

Prénom :

Classe :

Date :

Troisième histoire – La conquête des droits sociaux et politiques par les femmes

FICHE 3 : LES FEMMES DANS L'ACTION POLITIQUE

- 1) Panneau 11 doc 1. Quel est l'intérêt pour les autorités de connaître l'opinion des femmes en 1945 ?

- 2) Panneau 11 doc 2. Quelle importance est accordée aux femmes dans les affiches électorales de 1945 ? Comment l'expliquer ?

- 3) Panneau 11 doc 2. Commenter le choix du verbe dans l'expression : « vous citoyennes qui affrontez les urnes pour la première fois ».

- 4) Panneau 11 doc 5. Montrer que l'éligibilité des femmes n'a pas suffi à leur assurer l'égalité politique avec les hommes.



Nom :	Prénom :	Classe :	Date :
-------	----------	----------	--------

Troisième histoire – La conquête des droits sociaux et politiques par les femmes

FICHE 4 : LA MAÎTRISE DE LA FÉCONDITÉ

1) Panneau 13. Relever avec leur date les différentes lois concernant la fécondité et la maternité chez les femmes. À quel moment le pouvoir change-t-il d'attitude à leur égard ?

2) Panneau 13. Citer deux moyens utilisés jusqu'au milieu du xx^e siècle pour contrôler les femmes enceintes et éviter qu'elles avortent.

3) Panneau 13 doc 3. Décrire les symboles employés sur la couverture du livre pour créer un lien entre la République et la natalité.

4) Panneau 13. Émettre au moins deux hypothèses pouvant expliquer qu'en France le pouvoir soutienne la natalité.

5) Panneau 13 doc 4. Que revendiquent les féministes en 1973 ? Comment le justifient-elles ?



Nom :

Prénom :

Classe :

Date :

Troisième histoire – La conquête des droits sociaux et politiques par les femmes

FICHE 5 : LE CORPS DE LA FEMME, ENJEU FÉMINISTE

- 1) Panneau 14 doc 1 à 4. Expliquer pourquoi le vêtement est une contrainte pour le corps des femmes jusqu'au début du xx^e siècle.

- 2) Panneau 14 doc 1 à 6. En s'appuyant sur l'évolution des vêtements portés par les femmes, montrer les signes d'une libération de leur corps.

- 3) Panneau 15 doc 1 à 3. Quels sont les progrès et les limites de la pratique du sport par les femmes dans la première moitié du xx^e siècle ?

- 4) Panneau 15 doc 3 à 5. Comment la couverture médiatique du sport féminin montre-t-elle l'évolution du regard porté sur lui depuis la fin de la Seconde Guerre mondiale ?



Nom :

Prénom :

Classe :

Date :

EMC collège cycle 4 – Les droits des femmes

FICHE 1 : PARCOURS PARMIS LES PANNEAUX À LA RECHERCHE D'UNE CHRONOLOGIE DES DROITS DES FEMMES

En parcourant les panneaux, associer une date à chaque droit obtenu par les femmes.

Droit de vote :

Autorisation de l'avortement :

École primaire obligatoire pour les filles comme pour les garçons :

Autorisation d'ouvrir un compte bancaire sans l'autorisation du mari :

Loi sur la parité en matière politique :

Légalisation de la pilule contraceptive :

Obligation pour les communes de plus de 500 habitants d'avoir une école pour les filles :



Nom :

Prénom :

Classe :

Date :

EMC collège cycle 4 – Les droits des femmes

FICHE 2 : PARCOURS PARMI LES PANNEAUX À LA RECHERCHE DES STÉRÉOTYPES SUR LES FEMMES

En parcourant l'exposition, relever les documents qui renvoient aux stéréotypes suivants (donner le numéro du document et du panneau) :

La femme doit être une épouse soumise à son mari :

La femme dépense trop d'argent :

La femme doit être une mère :

La femme doit plaire aux hommes :

La femme doit s'occuper des tâches ménagères :

La femme aime la mode :



Nom :	Prénom :	Classe :	Date :
-------	----------	----------	--------

EMC collège cycle 4 – Les droits des femmes

FICHE 3 : PARCOURS PARMIS LES PANNEAUX À LA RECHERCHE DES FEMMES QUI ONT FAIT L'HISTOIRE

En parcourant l'exposition, relever des noms de femmes montrant :

Qu'elles savent défendre leur patrie :

Qu'elles exercent des fonctions politiques :

Qu'elles luttent pour conquérir leurs droits :

Qu'elles s'entraident entre femmes :

Qu'elles contribuent à l'économie du pays :

Qu'elles accomplissent des prouesses :



Nom :

Prénom :

Classe :

Date :

Seconde histoire – Les femmes actrices de l’histoire du Moyen Âge à la Révolution

FICHE 1 : FEMMES DU PEUPLE

- 1) Panneau 2 doc 1. Par quelle périphrase est désignée la femme dans l’acte notarié ? Pourquoi, à l’époque, cela était-il suffisant ?

- 2) Panneau 2 doc 2. Quels sont les métiers qui apparaissent sur le rôle de la capitation de 1695 ? Comment expliquer que seules des femmes soient citées ?

- 3) Panneau 2 doc 3. Qui est Marie-Marguerite Mater pour Jeanne Métais ? Pourquoi apparaît-elle dans le testament de cette dernière ?

- 4) Panneau 2 doc 5. Formulez des hypothèses pouvant expliquer que les couvents féminins soient aussi nombreux au XVIII^e siècle.



Nom :

Prénom :

Classe :

Date :

Seconde histoire – Les femmes actrices de l’histoire du Moyen Âge à la Révolution

FICHE 2 : DES FEMMES PRIVILÉGIÉES

- 1) Panneau 3 doc 1. Dans *Le Roman de la Rose*, les vices sont représentés par des femmes. Comment peut-on l’expliquer ?

- 2) Panneau 3 doc 4. Décrire la signature de Renée de France. Quelle indication donne-t-elle sur son niveau d’éducation ?

- 3) Panneau 3 doc 3. En s’appuyant sur les dessins gravés sur la pierre tombale, justifier l’affirmation suivante : « Jeannette de Longueau appartenait à un milieu privilégié ».

- 4) D’après les panneaux 2 et 3, pourquoi est-il exceptionnel que l’histoire retienne des noms des femmes avant la Révolution française ?



Nom :

Prénom :

Classe :

Date :

Seconde histoire – Les femmes actrices de l’histoire du Moyen Âge à la Révolution

FICHE 3 : DES ACTRICES DE LA RÉVOLUTION FRANÇAISE

- 1) Panneau 4 doc 1. Quels sont les événements racontés par Jeanne-Victoire Dellezigne ? Quel rôle y jouent les femmes ?

- 2) Panneau 4 doc 2. Qu’est-ce qui montre qu’Anne Quatsault a obtenu la reconnaissance des révolutionnaires français ?

- 3) Panneau 4 doc 3. Montrer que les citoyennes orléanaises s’appuient sur les principes révolutionnaires pour demander la libération de leurs maris.

- 4) Panneau 4 doc 4. En quoi la Révolution française a-t-elle permis un progrès dans la condition des femmes ? Cela a-t-il duré ?



Nom :

Prénom :

Classe :

Date :

Seconde EMC – Discrimination et égalité hommes-femmes

FICHE 1 : FEMMES ET STÉRÉOTYPES

- 1) Panneau 14 doc 3 et 5. En quoi la mise en avant de la féminité obéit-elle à un désir masculin ?

- 2) Panneau 14 doc 1. Montrer que cette image véhicule un stéréotype sur le rôle de mère que doivent assumer les femmes dans une société dominée par les hommes.

- 3) Panneau 1. Commenter la publicité des Galeries orléanaises.

- 4) Panneau 8 doc 3. Justifier l'affirmation suivante : « le tract de l'Association des ménagères orléanaises montre l'ambiguïté de l'évolution de la place des femmes dans la société ».

- 5) Panneau 12 doc 3. Pourquoi est-il délicat de mettre en avant des femmes qui ont réussi dans des milieux d'hommes ?



Nom :

Prénom :

Classe :

Date :

Seconde EMC – Discrimination et égalité hommes-femmes

FICHE 2 : UNE SOCIÉTÉ INÉGALITAIRE

- 1) Panneau 5. Quels éléments montrent l'inégalité entre époux avant la seconde moitié du xx^e siècle ?

- 2) Panneau 6. Entre le xix^e siècle et le milieu du xx^e siècle, qu'est-ce qui a changé ou pas dans l'accomplissement des tâches ménagères par les femmes ?

- 3) Panneau 9. Relever un élément montrant la profonde inégalité entre filles et garçons à l'école avant l'adoption des lois de 1881-1882. Quels efforts ont été faits par la suite pour assurer une plus grande égalité ?

- 4) Panneau 7. Justifier l'affirmation suivante : « Le travail des femmes n'est pas reconnu à sa juste valeur ».



Nom :

Prénom :

Classe :

Date :

Seconde EMC – Discrimination et égalité hommes-femmes

FICHE 3 : LA LUTTE POUR L'ÉGALITÉ

- 1) Panneaux 1 et 12. Montrer qu'Hélène Brion est une militante de l'égalité hommes/femmes.

- 2) Panneaux 12 et 13. Hélène Brion pense que c'est « l'égoïsme masculin » qui permettra aux femmes d'obtenir le droit à l'avortement. Pourquoi ? Cela s'est-il vérifié par la suite ?

- 3) Panneau 12 doc 1. D'après Hélène Brion, pour quelle raison les femmes obtiendront-elles le droit de vote ? Relier son raisonnement à ses opinions politiques.

- 4) Panneau 13 doc 4. Pourquoi le slogan des féministes est-il « Osons lutter ! » et pas simplement « Luttons ! » ?



Nom :

Prénom :

Classe :

Date :

Seconde EMC – Discrimination et égalité hommes-femmes

FICHE 4 : LA PERSISTANCE DES INÉGALITÉS HOMMES/FEMMES

- 1) Panneau 11. À partir de 1944 les femmes deviennent électrices et éligibles. Cela a-t-il signifié pour autant l'accès à l'égalité politique avec les hommes ? Justifier la réponse.

- 2) Panneau 15 doc 3 à 5. D'après la couverture médiatique du sport féminin, quels sont les progrès et les limites de l'égalité hommes/femmes dans les pratiques sportives ?

- 3) Panneau 14 doc 6. Commenter le décalage entre l'habillement des jeunes gens visibles sur la photo et les modèles dessinés en bas de l'affiche.

- 4) Panneau 9. Montrer que dans la deuxième moitié du xx^e siècle l'égalité entre filles et garçons à l'école n'est que théorique.



Nom :	Prénom :	Classe :	Date :
-------	----------	----------	--------

Première EMC – L’engagement des femmes

FICHE 1 : LES FEMMES S’ENGAGENT POUR LA NATION

1) Panneau 4 doc 2. En quoi l’engagement d’Anne Quatsault est-il patriotique ?
Qu’est-ce qui montre la force de cet engagement ?

2) Panneau 10 doc 1 à 3. Décrire l’engagement des femmes pendant les guerres
de 1870 et 1914-1918.

3) Panneau 10 doc 4 et 5. Qu’est-ce qui change dans l’engagement patriotique
des femmes pendant la Seconde Guerre mondiale ?

4) Panneau 10 doc 5. Pourquoi l’engagement de Michelle Corjon est-il
exceptionnel ?

5) Panneau 12 doc 2. Quel pays confirme le changement dans l’engagement des
femmes pendant la Seconde Guerre mondiale ?



Nom : _____ Prénom : _____ Classe : _____ Date : _____

Première EMC – L’engagement des femmes

FICHE 2 : LES FEMMES S’ENGAGENT DANS L’ACTION SOCIALE

1) Panneau 8 doc 1. Quel est le rôle que se fixe la Société maternelle d’Orléans ? Que révèle la liste des membres de cette société sur leur origine sociale ? Quel lien peut-on faire avec les objectifs de l’association ?

2) Panneau 8 doc 2. Montrer que l’Association des Dames de la Providence agit dans le même esprit que la Société maternelle d’Orléans.

3) Panneau 8 doc 3. Quelle différence de ton peut-on noter entre le bulletin d’adhésion de l’Association des ménagères orléanaises et les documents précédents ? En quoi cela montre-t-il une différence dans la nature de l’engagement social des femmes ?



Nom :

Prénom :

Classe :

Date :

Première EMC – L'engagement des femmes

FICHE 3 : LES FEMMES S'ENGAGENT POUR LEURS DROITS

- 1) Panneau 12 doc 1. Quels sont les droits que les femmes doivent revendiquer selon Hélène Brion dans les années 1920 ? Noter pour chacun d'eux les raisons qui feront que les femmes pourraient ou devraient les obtenir.

- 2) Panneau 13 doc 4. À quel droit des femmes le tract fait-il allusion ? Montrer son caractère militant.

- 3) Panneau 12 doc 4. Qu'est-ce que l'État met en place dans les années 1970 pour défendre les droits des femmes ?

- 4) Panneau 1 et panneau 9 doc 5. À quelles limites se heurte l'égalité entre les femmes et les hommes dans le monde professionnel ?



Nom :

Prénom :

Classe :

Date :

Première EMC – L'engagement des femmes

FICHE 4 : LES FEMMES S'ENGAGENT EN POLITIQUE

- 1) Panneau 12 doc 1. Le féminisme d'Hélène Brion est-il politique ? Expliquer pourquoi.

- 2) Panneau 11 doc 1 à 4. Comment expliquer l'implication réduite des femmes dans l'action politique en 1945 ?

- 3) Panneau 11 doc 5. Christiane Sarrailh peut-elle être qualifiée d'intruse sur la photo ? Justifier la réponse.

- 4) Panneau 13 doc 5. Quelle fonction occupe Simone Veil en 1976 ? Peut-on en déduire que l'engagement des femmes en politique a progressé depuis 1945 ? Pourquoi ?



Nom :

Prénom :

Classe :

Date :

Première générale histoire – La place des femmes dans la vie politique et sociale en France au xx^e siècle

FICHE 1 : DES FEMMES EN LUTTE

- 1) Panneau 10. Les fonctions occupées par les femmes pendant les guerres permettent-elles de parler d'émancipation féminine ? Justifier la réponse.

- 2) Panneau 12 doc 1. À partir des écrits d'Hélène Brion, expliquer en quoi le féminisme est un militantisme.

- 3) Panneau 1. Dans les années 1970, quelles difficultés éprouve une femme qui ne travaille pas pour se définir ?

- 4) Panneau 13 doc 4. Pourquoi le slogan des féministes est-il « Osons lutter ! » et pas simplement « Luttons ! » ?

- 5) Panneau 15 doc 4. « Changer les mentalités d'une société misogyne ». Expliquer le choix de ce sous-titre pour un dossier sur le sport et les femmes dans les années 1970.



Nom :

Prénom :

Classe :

Date :

Première générale histoire – La place des femmes dans la vie politique et sociale en France au xx^e siècle

FICHE 2 : DES DROITS NOUVEAUX

1) Panneau 7 doc 5. Panneau 8 doc 3. Panneau 12 doc 2. À partir de ces trois documents, montrer que les femmes sont de mieux en mieux représentées au sein de la société française.

2) Panneau 11 doc 2. Quelle importance est accordée aux femmes dans les affiches électorales de 1945 ? Comment l'expliquer ?

3) Panneau 5 doc 3 et 4. Quels nouveaux droits les femmes acquièrent-elles en matière de gestion bancaire ? Quelles raisons peuvent expliquer ces progrès ?

4) Panneau 13. Maîtrise de la fécondité. En quoi la conquête du droit à la contraception et à l'avortement est-elle aussi une lutte sociale ?



Nom :

Prénom :

Classe :

Date :

Première générale histoire – La place des femmes dans la vie politique et sociale en France au xx^e siècle

FICHE 3 : UNE PLACE REVALORISÉE DANS LA SOCIÉTÉ

1) Panneau 11 doc 5. Panneau 12 doc 3. Panneau 13 doc 5. Quelles sont les fonctions occupées par les femmes visibles sur les photos ? Pourquoi faut-il relativiser leur situation ?

2) Panneau 12 doc 4. Panneau 15 doc 5. En quoi ces documents montrent-ils que les autorités s'efforcent de promouvoir l'égalité hommes/femmes ?

3) Panneau 15. En quoi l'évolution du regard porté sur les pratiques sportives féminines est-il révélateur des progrès de la condition des femmes ?

4) Panneau 14 doc 6. Les filles et les garçons portent-ils des tenues sensiblement différentes ? Quelles raisons peut-on avancer pour l'expliquer ?



Nom :

Prénom :

Classe :

Date :

Première générale histoire – La place des femmes dans la vie politique et sociale en France au xx^e siècle

FICHE 4 : LES LIMITES DE L'ÉMANCIPATION FÉMININE

1) Panneau 9 doc 4 et 5. Pourquoi peut-on dire qu'en matière d'éducation et d'emploi les préjugés sexistes persistent ?

2) Panneau 11. Les femmes sont-elles réellement des électrices comme les autres en 1945 ? Justifier la réponse.

3) Panneau 15 doc 5. Quels éléments du document montrent que le monde du sport reste genré ?

4) Panneau 14 doc 6. À partir du contenu de l'affiche, montrer la persistance des stéréotypes en matière de mode.



Nom :

Prénom :

Classe :

Date :

Première STMG histoire – Le vote des femmes

FICHE 1 : LES LUTTES FÉMINISTES

- 1) Panneau 1. Hélène Brion donne les noms de femmes célèbres pour avoir milité en faveur de l'amélioration de la condition féminine. Connaissez-vous ces femmes ? Qu'en déduisez-vous sur l'importance accordée aux femmes en histoire ?

- 2) Panneau 12 doc 1. Quels droits Hélène Brion réclame-t-elle pour les femmes françaises au début des années 1920 ? D'après elle, quels sont ceux qu'elles obtiendront à brève échéance ? Quels sont ceux qui lui paraissent beaucoup plus lointains ? Pourquoi ?

- 3) Panneau 12 doc 1. À partir des écrits d'Hélène Brion, expliquez en quoi le féminisme est un militantisme.



Nom :	Prénom :	Classe :	Date :
-------	----------	----------	--------

Première STMG histoire – Le vote des femmes

FICHE 2 : LES FEMMES ET LE SUFFRAGE

1) Panneau 11 doc 1. Pourquoi les autorités se renseignent-elles sur les mouvements politiques féminins en 1945 ?

2) Panneau 11 doc 2. Quelle importance est accordée aux femmes dans les affiches électorales de 1945 ? Comment l'expliquer ?

3) Panneau 11. Les femmes sont-elles réellement des électrices comme les autres en 1945 ? Justifier la réponse.

4) Panneau 11 doc 5. En quoi cette photo illustre-t-elle les limites des progrès de la condition des femmes dans le domaine politique en 1979 ? Quelles décisions prises après cette date visent à corriger ce problème ?



Nom :

Prénom :

Classe :

Date :

Première STI2D/STL/STD2A histoire – Les femmes et la mode

FICHE 1 : LES VÊTEMENTS FÉMININS ET LEURS FONCTIONS

- 1) À l'aide de quatre documents librement choisis sur quatre panneaux différents, justifier l'affirmation suivante : « jupes et robes sont des éléments essentiels de la mode féminine depuis le Moyen Âge jusqu'au xx^e siècle. »

- 2) Parmi les documents du xx^e siècle présentés dans l'exposition, repérer et décrire deux femmes, l'une portant une tenue de travail et l'autre une tenue d'agrément.

- 3) Expliquer les fonctions des coiffes et chapeaux visibles dans l'exposition.



Nom : _____ Prénom : _____ Classe : _____ Date : _____

Première STI2D/STL/STD2A histoire – Les femmes et la mode

FICHE 2 : LA LIBÉRATION DU CORPS DES FEMMES

1) Panneau 15 doc 1. Montrer que ce document illustre les progrès et les limites de la libération du corps des femmes dans la première moitié du xx^e siècle.

2) Panneaux 12 et 13. Quels progrès les femmes obtiennent-elles dans la maîtrise de leur corps au cours de la deuxième moitié du xx^e siècle ? Montrer que ces progrès sont le résultat d'une lutte des femmes pour leurs droits.

3) Panneau 15. En quoi le sport a-t-il également contribué à libérer le corps des femmes ?



Nom :

Prénom :

Classe :

Date :

Première STI2D/STL/STD2A histoire – Les femmes et la mode

FICHE 3 : L'ÉVOLUTION DU VÊTEMENT DES FEMMES AU XX^E SIÈCLE

- 1) Panneau 14 doc 3 et 4. Pourquoi peut-on dire que le corset est un accessoire contraignant pour le corps des femmes ? Comment la firme Depallier cherche-t-elle à limiter son impact physique ?

- 2) Panneau 14 doc 5. Décrire précisément la femme dessinée. À partir de cette description, montrer que cette représentation marque une rupture dans la mode et la condition des femmes.

- 3) Panneau 14 doc 6. Les filles et les garçons portent-ils des tenues sensiblement différentes ? Quelles raisons peut-on avancer pour l'expliquer ?



Nom :

Prénom :

Classe :

Date :

Terminale STMG/ST2S/STHR histoire – L'évolution de la place des femmes dans les domaines économique, social, politique et culturel en France

FICHE 1 : LE RÔLE DES LUTTES FÉMINISTES DANS L'ÉVOLUTION DE LA PLACE DES FEMMES

- 1) Panneau 1. Dans les années 1970, quelles difficultés éprouve une femme qui ne travaille pas pour se définir ?

- 2) Panneau 13. Pourquoi le slogan des féministes est-il « Osons lutter ! » et pas simplement « Luttons ! » ?

- 3) Panneaux 12 et 13. Quels progrès les femmes obtiennent-elles dans la maîtrise de leur corps au cours de la deuxième moitié du xx^e siècle ?

- 4) Panneau 15. « Changer les mentalités d'une société misogyne ». Expliquer le choix de ce sous-titre pour un dossier sur le sport et les femmes dans les années 1970.



Nom :

Prénom :

Classe :

Date :

Terminale STMG/ST2S/STHR histoire – L'évolution de la place des femmes dans les domaines économique, social, politique et culturel en France

FICHE 2 : L'ACCESSION DES FEMMES À UN RÔLE POLITIQUE

1) Panneau 11 doc 1. Pourquoi les autorités se renseignent-elles sur les mouvements politiques féminins en 1945 ?

2) Panneau 11 doc 2. Quelle importance est accordée aux femmes dans les affiches électorales de 1945 ? Comment l'expliquer ?

3) Panneau 11. Les femmes sont-elles réellement des électrices comme les autres en 1945 ? Justifier la réponse.

4) Panneau 11 doc 5. En quoi cette photo illustre-t-elle les limites des progrès de la condition des femmes dans le domaine politique en 1979 ? Quelles décisions prises après cette date visent à corriger ce problème ?



Nom :

Prénom :

Classe :

Date :

Terminale STMG/ST2S/STHR histoire – L'évolution de la place des femmes dans les domaines économique, social, politique et culturel en France

FICHE 3 : L’AFFIRMATION SOCIALE DES FEMMES

1) Panneau 11 doc 5. Panneau 12 doc 3. Panneau 13 doc 5. Quelles sont les fonctions occupées par les femmes visibles sur les photos ? Pourquoi faut-il relativiser leur situation ?

2) Panneau 12 doc 4. Panneau 15 doc 5. En quoi ces documents montrent-ils que les autorités s'efforcent de promouvoir l'égalité hommes/femmes ?

3) Panneau 15. En quoi l'évolution du regard porté sur les pratiques sportives féminines est-il révélateur des progrès de la condition des femmes ?

4) Panneau 14 doc 6. Les filles et les garçons portent-ils des tenues sensiblement différentes ? Quelles raisons peut-on avancer pour l'expliquer ?



Nom :	Prénom :	Classe :	Date :
-------	----------	----------	--------

Parcours Jeanne d'Arc

FICHE 1 : JEANNE D'ARC, DE L'HISTOIRE AU PATRIMOINE

1) Que raconte l'archive notariale du panneau 13 ? À quelle représentation de Jeanne d'Arc présente sur un autre panneau peut-on associer ce récit ? Justifier la réponse.

2) D'après vous, sur le panneau 7, le photographe a-t-il volontairement cherché à évoquer Jeanne d'Arc ? Justifier la réponse.

3) Sur les différents panneaux, trouver et décrire brièvement des représentations de Jeanne d'Arc visibles dans l'espace public orléanais. Comment expliquer une telle présence ?

4) À l'aide des panneaux 11 et 15, montrer que les fêtes de Jeanne d'Arc font partie du patrimoine orléanais.



Nom :

Prénom :

Classe :

Date :

Parcours Jeanne d'Arc

FICHE 2 : L'ÉVOLUTION DES REPRÉSENTATIONS ARTISTIQUES DE JEANNE D'ARC

- 1) Parmi les œuvres d'art représentant Jeanne d'Arc, de quand datent celles qui se rapprochent le plus de ce à quoi l'héroïne devait ressembler ? Proposer une explication à ce constat.

- 2) En s'appuyant sur les documents des panneaux, citer un élément d'habillement qu'on trouve fréquemment dans les œuvres représentant Jeanne d'Arc. À l'inverse, en citer un qu'on trouve rarement.

- 3) Parmi les œuvres présentées, en choisir une qui met particulièrement en avant la dimension religieuse de Jeanne d'Arc. Justifier le choix.

- 4) De la même manière, choisir, en justifiant ce choix, une œuvre qui évoque plutôt le caractère guerrier du personnage de Jeanne d'Arc.

- 5) Lorsque Jeanne d'Arc n'est pas représentée seule, à quoi servent les autres personnages ? Plusieurs réponses possibles (et souhaitables).



Nom :

Prénom :

Classe :

Date :

Parcours Jeanne d'Arc

FICHE 3 : JEANNE D'ARC, UNE FIGURE RÉCUPÉRÉE

- 1) Trouver, sur deux panneaux différents, des représentations de Jeanne d'Arc utilisées pour une exploitation commerciale. Quels sont les produits concernés ?

- 2) En quoi la Jeanne d'Arc du panneau 8 est-elle un reflet de la récupération religieuse dont elle fait l'objet ? Pourquoi est-il paradoxal qu'apparaisse sur le vitrail du panneau 14 la condamnation de Jeanne d'Arc pour hérésie ?

- 3) Montrer que la photo du panneau 9 illustre la récupération de Jeanne d'Arc par la République.

- 4) Quel personnage se trouve à côté de la jeune fille incarnant Jeanne d'Arc sur la photo du panneau 11 ? Quelle fonction occupe-t-il en 1959 ? Comment est-il habillé ? Émettez une hypothèse sur le choix de cette tenue pour accompagner le défilé de Jeanne d'Arc.

- 5) En quoi l'affiche du panneau 15 résume-t-elle les différentes formes de récupération de Jeanne d'Arc ?



Nom :

Prénom :

Classe :

Date :

Parcours Jeanne d'Arc

FICHE 4 : ÉTUDIER UNE ŒUVRE D'ART REPRÉSENTANT JEANNE D'ARC

Numéro du panneau de l'œuvre retenue (par l'élève ou l'enseignant) :

Nature de l'œuvre (peinture, dessin, vitrail...)

Auteur (quand il est connu) :

Date de l'œuvre :

Nombre d'années séparant l'œuvre de la mort de Jeanne d'Arc en 1431 :

Lieu de conservation de l'œuvre :

Concernant Jeanne d'Arc :

- Est-elle représentée à cheval ?

- Avec une armure ?

- Avec un casque ?

- Avec un chapeau à plumes ?



- Avec une épée ?

- Avec un étendard ?

- En train de combattre ?

- Est-elle seule ou entourée d'autres personnages ?

- Trouver un ou des adjectif(s) pour qualifier l'attitude de cette Jeanne d'Arc :

Comparer les réponses à celles d'une fiche remplie à partir d'une autre œuvre représentant Jeanne d'Arc (panneau n°).

Déterminer les points communs et les différences.

- Points communs :

- Différences :



Biographies

L'exposition *Une Histoire pluriELLE. La condition des femmes dans le Loiret depuis la fin du Moyen Âge* ne peut prétendre présenter toutes les femmes célèbres ou d'importance ayant vécu ou œuvré dans le Loiret, ni même aborder tous les thèmes que recouvre son titre. On trouvera simplement ci-dessous quelques informations biographiques pour quelques-unes des femmes présentes sur les panneaux de l'exposition.

Adrienne BOLLAND : première femme à avoir traversé la Cordillère des Andes en avion

Le fonds d'archives d'Adrienne Bolland a été versé en 2017 par sa famille aux Archives départementales ; il est actuellement en cours de classement.

Née le 25 novembre 1895 à Arcueil, elle est la dernière d'une famille de sept enfants. Les parents, d'origine belge, sont installés à Donnery, dans le Loiret. D'un caractère bien trempé, elle décide de devenir aviatrice, au scandale de tous, après le décès accidentel de la première aviatrice française. Elle se révèle pourtant très douée, et multiplie les records durant sa carrière : première femme à traverser la Manche en 1920, record de loopings en 1924 avec 216 « anneaux » en 75 minutes etc. Son amour de l'action et de la liberté la pousse à tenter une action plus extraordinaire encore, qui a déjà mené plusieurs hommes à la mort : la traversée de la Cordillère des Andes, de l'Argentine au Chili. Lorsque, cinquante ans plus tard, elle sera invitée en Amérique latine pour commémorer cet exploit, l'ambassadeur de France à Buenos-Aires lui dira « Votre présence en Amérique du Sud fait autant pour le prestige de la France que deux ans de travail d'Ambassade ». Durant la Seconde Guerre mondiale elle organise avec son mari, depuis leur propriété de Donnery, des opérations de résistance dont elle prendra la direction après l'arrestation de son époux. Décédée le 24 mars 1975, elle est enterrée à Donnery.



Hélène BRION : militante politique, syndicaliste et féministe

Née en 1882 à Clermont-Ferrand puis élevée dans les Ardennes par sa grand-mère, Hélène Brion devient institutrice et s'installe en région parisienne. Déjà elle milite pour les droits des femmes et s'implique en politique en adhérant à la SFIO, ainsi que dans le syndicalisme au sein de la CGT. Ses positions pacifistes lui valent une suspension puis un procès pendant la Première Guerre mondiale. Révoquée de l'enseignement, elle ne le réintègrera que sous le cartel des gauches. Pendant son congé forcé, elle se rapproche du parti communiste nouvellement créé et se rend plusieurs fois en Russie entre 1920 et 1922. Elle tire de ses voyages un carnet intitulé *Choses et gens de Russie rouge*. Resté inédit, il alterne notes manuscrites et articles de presse découpés et collés. Il est entré dans les fonds des Archives départementales en 2009. Hélène Brion prend ensuite ses distances vis-à-vis du communisme, et se retire de la vie publique jusqu'à sa mort en 1962.

Michelle CORJON : la plus jeune décorée de France à 11 ans

Née en 1932 à Paris, d'une famille de Nogent-sur-Vernisson, Michelle CORJON est la plus jeune résistante de France pendant la Seconde Guerre mondiale. Dès novembre 1943, elle devient agent de liaison de son père et côtoie notamment André Corquillet, chef du maquis de Saint-Hilaire-sur-Puiseaux. Arrêtée avec ses parents en août 1944, elle est longuement interrogée par la Gestapo sur les activités de ces derniers. Ne voulant divulguer aucune information, elle est incarcérée à la prison de Praslins, tandis que son père et sa mère sont déportés en Allemagne. Dès sa libération, elle poursuit le combat, en prévenant immédiatement les chefs locaux de la Résistance et en détruisant des documents compromettants malgré la présence des SS. Son courage pendant la Seconde Guerre mondiale lui vaut notamment de recevoir, en 1952, la médaille d'argent de la Reconnaissance française pour services rendus à la France.



Monique FALLER : Déléguée régionale à la condition féminine, première maire d'Olivet de 1983 à 2001

Originaire d'Alsace, elle est arrivée à Olivet en 1962. Assistante sociale de profession, elle est aussi mère de 6 enfants. Le 2 mai 1977, elle prend la suite de Monique Tassoulis, première déléguée régionale à la condition féminine, après une vacance de poste de 13 mois. À ce titre, elle est reçue par le président Valéry Giscard d'Estaing à l'Élysée avec l'ensemble des déléguées régionales le 5 octobre 1977. Elle occupe le poste jusqu'en décembre 1981, défendant de nombreux dossiers, dont celui de l'orientation professionnelle des femmes. Entrée ensuite au conseil municipal d'Olivet dans l'équipe de Louis Sallé, elle refuse deux fois le poste d'adjoint en raison d'obligations familiales. Mais lorsque ce dernier part en 1983, en l'absence de candidat à la succession, elle accepte de reprendre ses fonctions. Elle devient alors la première femme maire d'Olivet, fonction qu'elle occupe près de 20 ans jusqu'en 2001.

Suzanne GÉRONDEAU : résistante et déportée

Elle est née le 31 janvier 1915 à Meung-sur-Loire. En avril 1943, elle dirige une importante entreprise de matériaux à Fleury-les-Aubrais tout en portant secours aux prisonniers et réfractaires au Service du Travail Obligatoire (STO). Dénoncée pour dissimulation d'un fusil de chasse, elle est arrêtée le 18 avril 1943 et déportée en Allemagne où elle sera jugée et condamnée par le tribunal militaire pour des faits de « terrorisme ». Dans le camp de Jauer, en Silésie, elle reste digne et courageuse. Une femme témoigne de l'union de la majorité des femmes contre les bourreaux : communistes et catholiques ensemble refusent de travailler, font face aux sanctions qui les privent de nourriture en collectant des parts de ration, au risque de mourir d'inanition, et s'organisant pour les faire parvenir à celles qui sont au cachot. Lorsque Suzanne Gérondeau est libérée le 15 avril 1945 de Bergen-Belsen, elle est atteinte du typhus et meurt le 24 juin, peu de jours après son retour à Meung-sur-Loire. Au titre de la Résistance intérieure, le grade fictif de sergent lui a été attribué.



Cécile GIRY : première femme élue aux élections cantonales du Loiret, en septembre 1945

Cécile Giry est née dans le Loiret, à Gien. Elle a 34 ans en 1945 et exerce le métier d'institutrice. Son mari, directeur de l'école de Nibelle, a été tué au cours de la Libération. Un monument au Capitaine Roger Giry est érigé dès le 14 août 1945 par souscription publique au lieu-dit « Rond des Brosses » à Ouzouer-sur-Loire. En avril 1945, lors des premières élections ouvertes aux femmes, le mouvement de Résistance Libération Nord lui propose d'intégrer la liste qu'il présente aux municipales. Elle devient ainsi conseillère municipale de Nibelle.

L'engagement de son mari et son décès lors de la Libération sont à l'origine de la proposition qui lui est faite de se présenter ensuite aux élections cantonales en septembre 1945. Son influence est certaine et on considère qu'elle a toutes les chances de succès. Effectivement, elle est élue dès le premier tour, avec 2.333 voix sur 4 165 votes exprimés. Elle devient vice-présidente du Conseil général et intègre la commission des Finances, mais ne se représente pas aux élections d'octobre 1951.

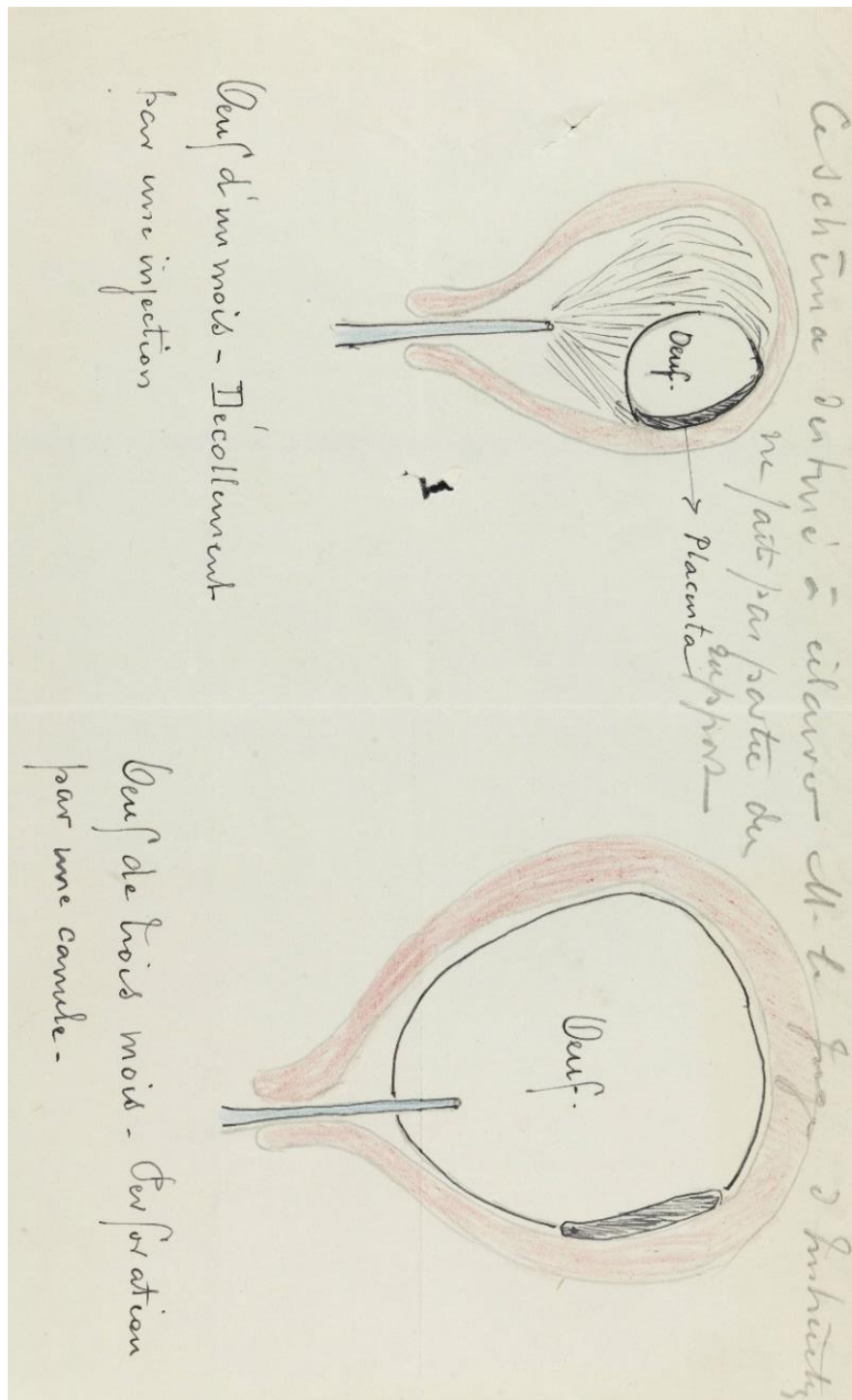
Anne QUATSAULT : citoyenne engagée volontaire dans les armées révolutionnaires en 1791

Née en 1775 à Nargis, Anne Quatsault est une jeune orpheline de 15 ans lorsque, à la suite d'un incident bénin, le garde champêtre la gronde et menace de la faire pendre. Elle s'enfuit à Fontainebleau. Là, sans ressources et émerveillée par l'enthousiasme des jeunes gens et l'uniforme rutilant de l'artilleur chargé du recrutement des volontaires, elle se déguise en garçon et réussit à se faire enrôler. Lorsqu'elle est découverte trois ans plus tard, à la suite d'une blessure, force est de constater qu'« elle ne s'est jamais fait remarquer que par le courage et le patriotisme les plus prononcés ». La Convention Nationale récompense sa conduite « vraiment héroïque » et la décence de son maintien par l'octroi d'une pension à vie, qui sera augmentée au moment de son mariage. Elle va effectivement épouser un soldat allemand prisonnier de guerre. Ils s'installeront à Montargis et tiendront près de l'église une petite auberge dite « de la Mère Quatre Sous ».

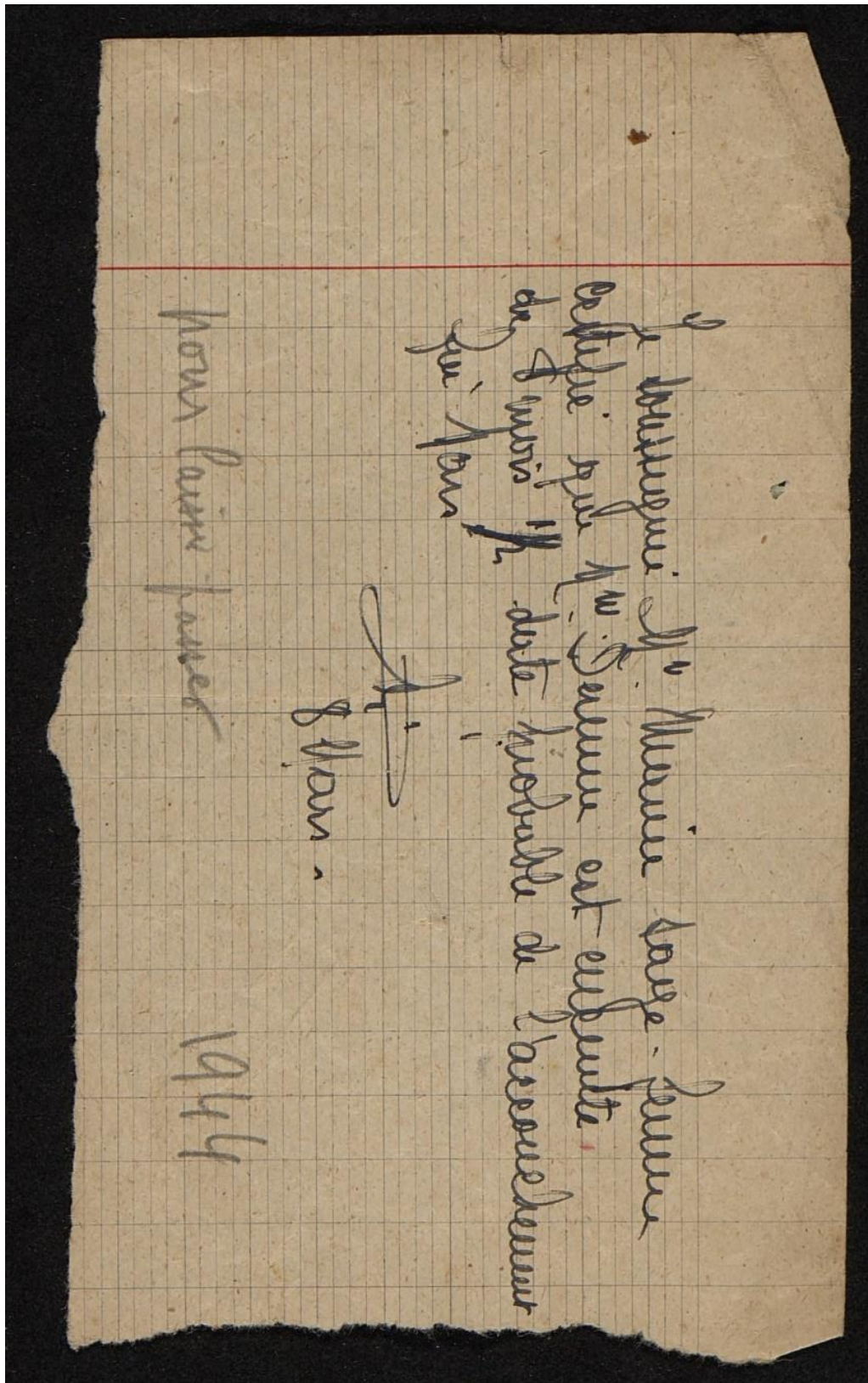


Documents complémentaires

L'exposition ne pouvait accueillir toutes les reproductions d'archives présentant un intérêt pour l'histoire de la condition des femmes dans le Loiret. On trouvera ci-après trois documents qui auraient pu y figurer mais qui, généralement par manque de place, ont été écartés.



Schémas d'avortement réalisés par un médecin pour « éclairer » un juge d'instruction (Cour d'assises du Loiret, 1920, Arch. Dép. du Loiret, 2 U 22671)



« Je soussigné Mme Marin sage-femme certifie que Mme Derenne est enceinte de 8mois1/2 date probable d'accouchement fin mars
Signature »

Laisser-passez pour une femme enceinte pendant la Seconde Guerre mondiale
(8 mars 1944, Arch. Dép. du Loiret, 10 NUM 116 0024)



Assemblée du Conseil départemental du Loiret (2 avril 2015, photo D. Chauveau)



UNE HISTOIRE
PLURIelle
LA CONDITION DES FEMMES DANS LE LOIRET

académie
d'Orléans-Tours



Département du Loiret
45945 Orléans
Téléphone 02 38 25 45 45
loiret@loiret.fr • www.loiret.fr

